

## Confinement, continuité éducative & accompagnement des familles : quelles coopérations ?

*Note à l'attention des enseignants et chefs d'établissements*

### Contexte

Le Réseau Parentalité 49 regroupe en Maine-et-Loire plus de 150 acteurs qui agissent avec et pour les familles, dans l'intérêt des enfants. Dans ce contexte particulier de crise sanitaire et de confinement, ces acteurs restent mobilisés pour proposer aux familles une écoute, des ressources voire un accompagnement à distance. Ils s'organisent et imaginent des réponses pour garder le lien avec les familles et contribuer, autant que faire se peut, à faciliter, alléger leur quotidien. Pour les familles avec des enfants scolarisés, la continuité éducative représente un défi et est vécue avec plus ou moins de facilité selon les situations. La précarité sociale et économique, l'empilement des temps professionnels, scolaires et familiaux, la monoparentalité ou encore la maladie... sont des facteurs qui peuvent mettre en difficulté les familles. Nous partageons le constat que le confinement représente une épreuve pour beaucoup d'entre elles. Comme les enseignants, les acteurs de l'accompagnement à la scolarité (CLAS) et de l'animation de la vie sociale (Centres Sociaux et Espaces de Vie Sociale) sont préoccupés et mobilisés pour identifier et tendre à réduire les inégalités que cette crise accentue ou génère. Aux côtés des établissements scolaires, ils sont une ressource précieuse pour les familles (enfants et parents) afin de traverser cette période de confinement et surmonter l'après.

### Quels partenariats possibles entre établissements scolaires et acteurs socio-éducatifs pour accompagner au mieux les familles ?

Différentes initiatives associant établissements scolaires, partenaires et familles se sont mises en place depuis le début du confinement et permettent d'accompagner au mieux enfants et parents. Pour aller plus loin et toucher, ensemble, un maximum de familles, cette note vise à expliciter les contributions possibles de ces acteurs et les façons dont les coopérations peuvent encore se développer. **In fine, il s'agit d'encourager et faciliter le développement des coopérations entre écoles, acteurs socio-éducatifs et familles, d'ici à la fin du confinement et après.**

### Qui sont les acteurs du soutien à la parentalité pouvant accompagner dans les enfants et les parents dans la scolarité ?

#### Les porteurs de projets CLAS – Contrat Local d'Accompagnement à la Scolarité

Le Clas est un dispositif national piloté et financé par la Caisse des Allocations Familiales et porté par des structures locales (associations ou collectivités locales). Il se traduit, en temps normal, par des ateliers proposés une à deux fois par semaine aux enfants, encadrés par des accompagnateurs salariés ou bénévoles et ouverts aux parents. Ces ateliers se déclinent autour de moments conviviaux, de la réalisation des devoirs et d'activités ludiques et d'ouverture culturelle. Malgré l'impossibilité de poursuivre ces rencontres physiques, la plupart des structures proposant le Clas en Maine-et-Loire continuent à maintenir des liens avec les enfants et leurs familles, par l'intermédiaire des bénévoles et/ou des professionnels via le téléphone et/ou les réseaux sociaux.

#### Les centres sociaux et les espaces de vie sociale

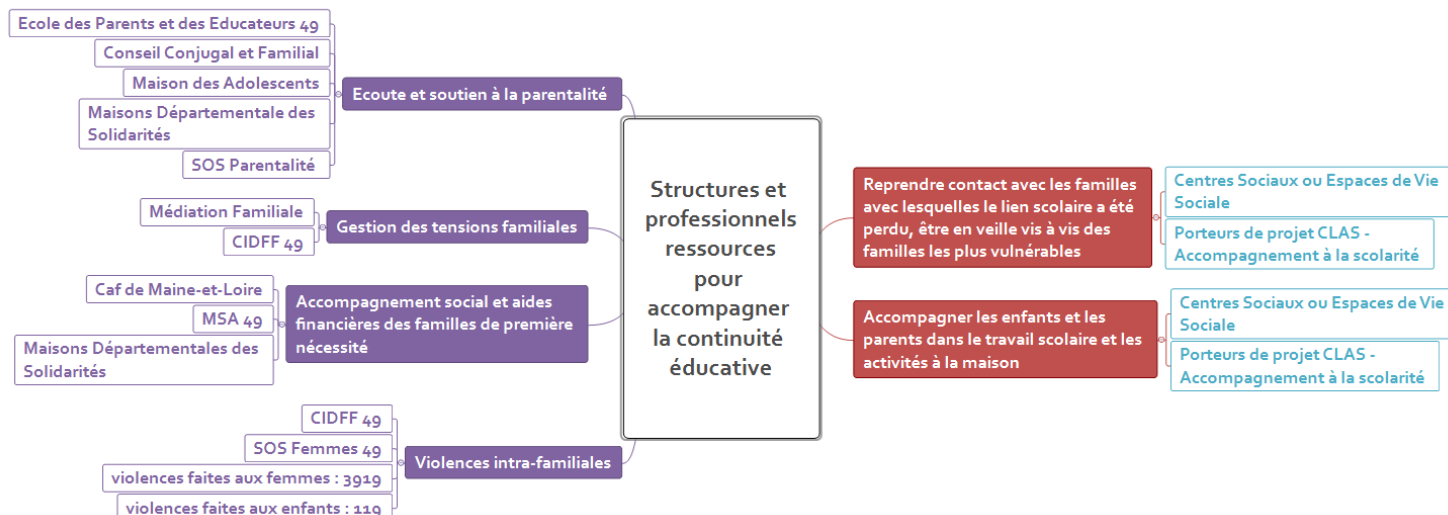
Portés par une association ou une collectivité locale, ces structures sont des équipements locaux à vocation sociale globale, ouverts à l'ensemble des habitants, offrant accueil, animation, activités et services à finalité sociale. Des actions y sont déployées en direction des familles dans le but de développer les liens intrafamiliaux, encourager les solidarités intergénérationnelles et interfamiliales ou encore soutenir la parentalité. Un Centre Social ou un Espace de Vie Sociale accompagne les initiatives des habitants et encourage la participation citoyenne. Les Centres Sociaux ou Espaces de Vie Sociales peuvent jouer un rôle de coordination des partenariats locaux dans les champs de l'enfance, la jeunesse ou encore la famille. Dans le contexte de confinement, ces structures ont fermé leur accueil physique mais restent pour la grande majorité à l'écoute des habitants, sont en veille auprès des personnes isolées ou pouvant rencontrer des difficultés et sont relais d'informations, ressources et idées auprès des familles.

## Quelques illustrations...

Voici quelques exemples d'actions mise en place par ces structures depuis le début du confinement. **Cette liste est loin d'être exhaustive et nous vous encourageons à contacter les structures présentes sur votre territoire afin d'envisager ensemble ce qui est possible pour chacun et peut répondre aux besoins des familles.**

<b>Centre Marcelle Menet</b>	Angers	<b>Distribution des documents scolaires</b> En lien avec le Principal du collège Montaigne, une quarantaine de familles ont été repérées comme n'ayant pas accès au travail scolaire (pas de connexion et/ou pas d'équipement informatique). Un jeune volontaire en service civique a donc organisé, en lien avec les bénévoles du centre social et le CPE du collège, la récupération des documents nécessaires aux collégiens et la distribution au domicile des familles concernées. Tout cela en respectant les conditions sanitaires en vigueur, bien sûr.
<b>Centre Jacques Tati</b>	Angers	<b>Mobilisation de bénévoles pour aider dans le travail scolaire</b> Pour répondre aux besoins remontés par les familles en terme d'aides aux devoirs, le centre Jacques Tati a diffusé <a href="#">un sondage</a> en ligne à son réseau (facs, assos d'étudiants, assos de quartiers...) pour mettre en lien les familles avec des bénévoles volontaires pour les accompagner. Plus de 60 personnes ont ainsi été mobilisées.
<b>Centre Social Le Planty</b>	Cholet	<b>Contacts réguliers avec les familles en lien avec les écoles</b> Les acteurs du centre, appellent régulièrement familles inscrites à l'accompagnement à la scolarité et échangent avec elles via les réseaux sociaux. L'école communique au centre social le travail adressé aux familles pour faciliter l'accompagnement.
<b>L'Archipel</b>	Angers	<b>Echanges et discussion avec les enfants et les parents</b> Les bénévoles de l'accompagnement à la scolarité ont des échanges téléphoniques réguliers avec les familles. Le but est de garder le lien, une régularité, échanger, raconter des anecdotes.
<b>Village Pierre Rabhi</b>	Saint-Barthélemy d'Anjou	<b>Mise en lien entre bénévoles et familles, aide à la gestion du quotidien</b> Appel de chaque famille, mise en lien par mails des bénévoles et des familles, proposition d'aide aux familles monoparentales pour les courses.
<b>Vivre Ensemble</b>	Trélazé	<b>Mise à disposition de ressources et de matériel éducatif</b> Publications de ressources éducatives, chaque jour, sur le web et mise en place de <a href="#">kits éducatifs</a> pour les vacances à la maison, avec du matériel que l'on va mettre à disposition des familles (kits réalisés par l'association et livrés à domicile).
<b>La Courte échelle</b>	Beaufort en Anjou	<b>Accompagnement à distance des enfants de l'accompagnement à la scolarité, par les bénévoles</b> Accompagnement des enfants par les bénévoles, via téléphone et internet.
<b>CS Evre et Mauges</b>	Beaupréau en Mauges	<b>Attention particulière en direction des familles vulnérables</b> Accompagnement à distance des familles inscrites à l'accompagnement à la scolarité, avec une attention particulière portée vers les familles allophones.
<b>CS de Chemillé</b>	Chemillé en Anjou	<b>Soutien matériel et logistique</b> En plus du soutien individuel proposé aux familles par téléphone ou mail, le Centre Social a proposé le prêt d'ordinateurs aux familles qui en étaient dépourvues, réalisé des photocopies d'activités mises dans les boîtes aux lettres, etc.)

## D'autres acteurs peuvent accompagner les familles dans la continuité éducative



## Qui contacter ?

### Par territoire

Cf. **tableau joint** : coordonnées des acteurs de l'accompagnement à la scolarité et de l'animation de la vie sociale, classés par circonscription du premier degré (éducation nationale).

A noter que **dans les quartiers en politique de la ville**, [les délégués du préfet](#) réalisent un repérage précis, pour chaque quartier, des acteurs ressources pouvant intervenir dans la lutte contre le décrochage scolaire, l'appui et l'accompagnement scolaire, de soutien à la parentalité, de lutte contre la fracture numérique, ...

### Pour l'ensemble du département

Une [fiche récapitulative d'informations](#) utiles aux parents vient d'être réalisée par la Caf de Maine-et-Loire et le Réseau Parentalité 49. Elle recense l'ensemble des coordonnées utiles aux parents en fonction de leur besoin et peut être diffusée largement aux parents.

